

D O S S I E R D E L A F A M Í L I A



INSTITUT CASTELLET

curs 2026-2027

Índex

1. Presentació.....	03
2. El nostre projecte educatiu.....	04
3. Qualitat.....	04
4. Organigrama	05
5. Documents de centre	05
6. Estructura organitzativa.....	06
7. Ensenyaments.....	07
8. Marc horari	22
9. Calendari 2025-2026	22
10. Projectes	23
11. Atenció a la diversitat	24
12. Erasmus	25
13. Plataforma iEduca	26
14. Emergències meteorològiques	27
15. L'AFAIC	28
16. Plànol de l'Institut	29

1. Presentació

L'Institut Castellet és un centre públic d'ensenyament secundari ubicat a Sant Vicenç de Castellet (Bages). La nostra oferta formativa inclou ensenyaments obligatoris i postobligatoris:

- Educació secundària obligatòria (ESO)
- Batxillerat (modalitats d'Humanitats i Ciències Socials, Ciències i Tecnologia, i Arts)
- Cicle formatiu de grau mitjà Operacions de Laboratori
- Cicle formatiu de grau mitjà Construcció
- Cicle formatiu de grau mitjà Sistemes Microinformàtics i Xarxes (SMIX)
- Cicle formatiu de grau superior Desenvolupament d'Aplicacions Multiplataforma (DAM)
- Cicle formatiu de grau superior Laboratori d'Anàlisi i Control de Qualitat
- Cicle formatiu de grau superior Organització i Control d'Obres de Construcció
- Programa de Formació i Inserció (PFI) Muntatge i Manteniment d'Equips Informàtics
- Programa de Formació i Inserció (PFI) Activitats Esportives

Formem la comunitat educativa de l'Institut l'alumnat, les famílies, el professorat i el personal d'administració i serveis (PAS).



On som?

C/ Bisbe Perelló, s/n
08295 Sant Vicenç de Castellet
Tel: 93 833 07 51
Fax: 93 833 43 06
Correu: iescastellet@xtec.cat
Codi de centre: 08046840

Web: www.inscastellet.cat
Moodle: <https://educaciodigital.cat/iescastellet/moodle/>
Classroom: <http://classroom.google.com/>
Facebook: www.facebook.com/institutcastellet
Instagram: [@inscastellet](https://www.instagram.com/inscastellet)
Youtube: <https://www.youtube.com/@inscastellet2742/videos>

2. El nostre projecte educatiu

L'INSTITUT CASTELLET vol formar persones amb els coneixements i les competències necessàries per ser respectuoses amb elles mateixes, amb els altres i amb el seu entorn. També pretén fer-los viure els valors i les actituds que els permetin la seva integració i participació activa en la societat actual multicultural, canviant i dinàmica. És per això que:



Volem potenciar l'**orientació personal, acadèmica i professional** de l'alumnat i la transmissió de la cultura de l'esforç i el treball responsable, establint els recursos i les actuacions necessaris per assolir el seu èxit futur en funció de les seves potencialitats particulars.

Volem millorar el **rendiment acadèmic** de l'alumnat i l'assoliment de les competències bàsiques fent ús de diferents recursos com les TIC/TAC, les noves metodologies i promocionar el multilingüisme per mitjà de projectes i intercanvis.

Aspirem a continuar treballant per a una bona **convivència** i per mantenir un clima acollidor i motivador que afavoreixi la tasca educativa.

Impulsem la **participació** activa de l'alumnat i de les famílies en la vida del centre.

Pretenem que aquesta visió sigui compartida per tots els membres de la comunitat educativa, i alhora que tots adquirim el **compromís** de participar activament en aquest procés de millora. Volem ser un centre de referència, de **qualitat** i integrat a l'entorn, que sigui capaç de respondre a les necessitats personals, formatives i professionals de tota la comunitat educativa.



3. Qualitat

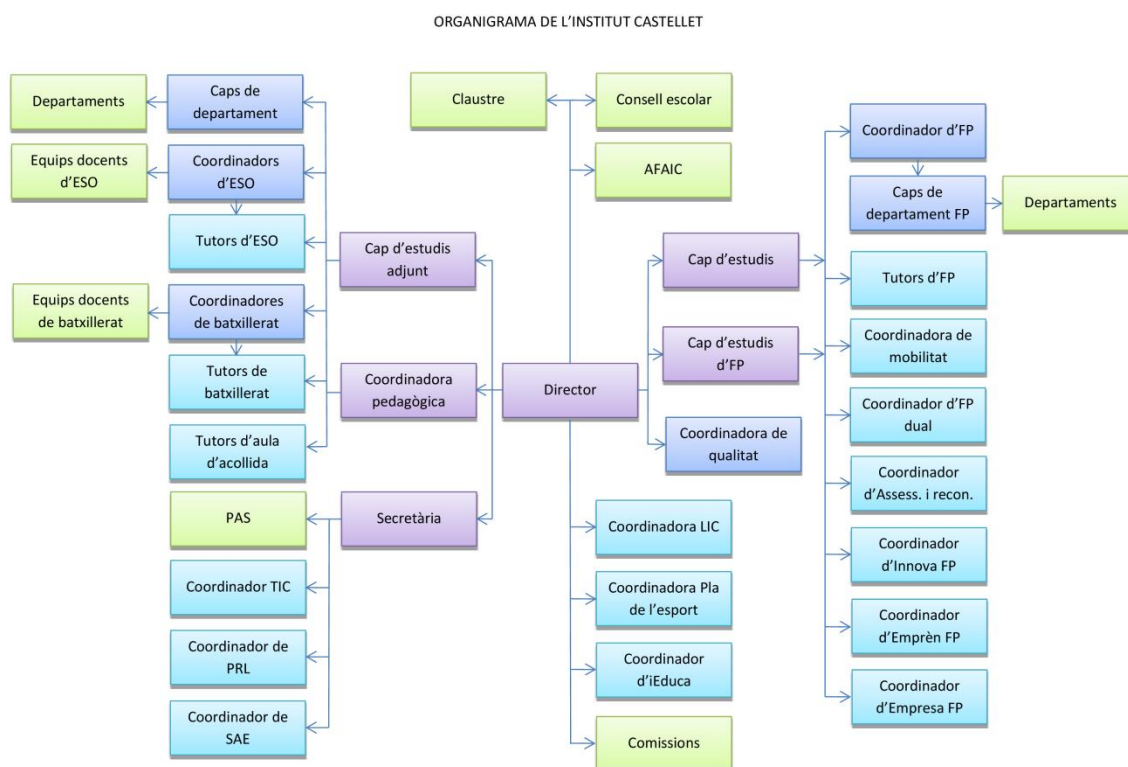
El **compromís de qualitat** del centre és donar resposta a les expectatives de tota la comunitat educativa: els nostres alumnes, les famílies, el professorat, personal no docent, empreses i institucions de la zona i fer-ho amb el més alt grau de satisfacció possible.



La implicació del centre en el projecte de qualitat es va iniciar el curs 2015-2016. Amb el propòsit de la millora contínua, hem implantat mètodes de treball que persegueixen l'eficiència i la satisfacció de tota la comunitat educativa, amb la implicació tot el personal del centre. L'obtenció de la **certificació ISO 9001:2015** el març del 2020 ens fa sentir orgullosos, perquè reconeix i certifica la qualitat del nostre sistema de gestió.

4. Organigrama

L'Institut s'estructura en diversos àmbits: didàctic (els departaments didàctics), docent (els equips docents), tutoria (equips de tutors), administratiu (personal d'administració i serveis), directiu (equip directiu) i de participació (clastre, consell escolar i AFAIC). A més, s'organitzen àmbits de treball per a finalitats específiques: comissions, coordinacions i equips de millora.



5. Documents de centre

El projecte educatiu de centre (PEC) és un document que inclou els trets d'identitat del centre, els principis pedagògics, els principis organitzatius i el projecte lingüístic. L'estructura organitzativa i les normes que regulen el funcionament del centre, la vida interna i les relacions entre els diferents sectors de la comunitat educativa queden reflectits en les NOFC i en la resta de documents de centre.

- [Projecte educatiu de centre \(PEC\)](#)
- [Normes d'organització i funcionament \(NOFC\)](#)
- [Carta de compromís educatiu](#)
- [Carta de serveis](#)
- [Projecte lingüístic de centre](#)
- [Pla d'acollida](#)

6. Estructura organitzativa (curs 2025-2026)

Equip directiu	Director David Sanz	Cap d'estudis Miguel Ortega	Cap d'estudis adjunta Mònica Moliné		
	Cap d'estudis d'FP Pere Lluís Rovira	Secretària Anna Corominas	Coordinadora pedagògica Montse Vilaseca		
Càrrecs de coordinació i caps de departament	Coordinació de Qualitat Anna Pulido	Coordinació del Pla de l'Esport M. Fontcuberta	Coordinació de Prevenció de riscos M. Àngel Ramos	Coordinació de Serveis i act. escol. Josep Albéniz	
	Coordinació TAC Carles Monroig	Coordinació de Mobilitat Ester Cabezos	Coordinació Pla de Llengües Mireia Arrieta	Coordinació LIC Marta Clavel	
	Coordinació FP Josep Bonache	Coordinació 1r ESO Anna Augé	Coordinació 2n ESO Jordi Fuentes	Coordinació 3r ESO Anna Barón	
	Coordinació 4t d'ESO Marta Clavel	Coordinació Batxillerat E. Bautista/M. Arrieta	Coordinació de Mediació M. Montoya/M. Vilaró	Assessorament i Reconeixement Miguel Ortega	
	Coordinació Emprèn FP -	Coordinació Innova FP -	Coordinació Empresa FP -	Coordinació FP Dual Josep Bonache	
	Coeducació, Convivència i Benestar de l'Alumnat Ampo Vilata	Aula d'Acollida Bernat Fargas	Coordinació SIEI Laia Cladellas	Coordinació iEduca Jordi Fuentes	
	Cap Departament Matemàtiques Alba Cuadros	Cap Departament Llengua Catalana Montse Isern	Cap Departament Llengua Castellana Anna Garcia	Cap Departament Idiomes Gisela Pascual	
	Cap Departament Tecnologia Yasmina Pujol	Cap Departament Visual i Plàstica Montse Acosta	Cap Departament Ciències Naturals Marina Bau	Cap Departament Ciències Socials Miren Uharte	
	Cap Departament Música Alexis Cabrillana	Cap Departament Educació Física Ester Maruny	Cap Departament Psicopedagogia Ester Garcilópez	Cap Departament Obres Josep Bonache	
	Cap Departament Informàtica Jaume Torras	Cap Departament Química Laia Valeriano			
	Professorat i PAS	Equip docent 1r d'ESO	Equip docent 2n d'ESO	Equip docent 3r d'ESO	Equip docent 4t d'ESO
		Equip docent 1r de Batxillerat	Equip docent 2n de Batxillerat	Equip docent Obres	Equip docent Química
		Equip docent Informàtica	Equip docent PFI	P. Administració i Serveis	
	Comissions i equips de treball	Comissió de Qualitat	Comissió d'Atenció Educativa Inclusiva ESO	Comissió d'Atenció Educativa Inclusiva BAT	Comissió Social
Comissió LIC		Comissió de Mobilitat	Equip de Mediació	Comissió TAC	
Comissió PROA +		Comissió d'Igualtat	Comissió de Medi Ambient	Comissió de Biblioteca	
Estratègia Digital de Centre		Equip de Millora Cicles Formatius			

7. Ensenyaments

ESO



PLA D'ESTUDIS. Hores setmanals per matèria i curs (curs 2025-2026)

Matèries	1 ESO	2 ESO	3 ESO	4 ESO
Tutoria	1	1	1	1
Projectes		4		-
Alemanys			3	3
Llengua catalana	3	3	3	3
Llengua castellana	3	3	3	3
Anglès	3	3	3	3
Francès				
Matemàtiques	4	3	4	4
Ciències socials	3	3	3	3
Educació física	3	2	4	4
Ciències naturals	2	3	4	-
Tecnologia	2	2	2	3
Robòtica	-	-	-	-
Música	2	2	-	3
Visual i plàstica	3	-	2	-
Cultura clàssica	-	1	-	3
Lectura	1	-	1	-
Llatí	-	-	-	3
Economia bàsica	-	-	-	3
Emprenedoria	-	-	-	3
Biologia i geologia	-	-	-	3
Física i química	-	-	-	3
Digitalització	-	-	-	3
Filosofia	-	-	-	3
Arts escèniques i dansa	-	-	-	3
Música	-	-	-	3
Expressió artística	-	-	-	3
Biologia i geologia apl.	-	-	-	3
Cultura científica	-	-	-	3

En verd: matèries obligatòries. En groc: matèries optatives.

BATXILLERAT

MATÈRIES COMUNES

Matèries 1r BATXILLERAT		Matèries 2n BATXILLERAT	
Llengua catalana	2	Llengua catalana	3
Llengua castellana	2	Llengua castellana	2
Llengua estrangera	3	Llengua estrangera	3
Filosofia	2	Història de la filosofia	3
Educació física	2	Història	3
Tutoria	1	Treball de recerca	-
		Tutoria	-



HUMANITATS I CIÈNCIES SOCIALS



CIÈNCIES I TECNOLOGIA



CIÈNCIES I TECNOLOGIA



ARTS

MATÈRIES DE MODALITAT

ARTS. Arts Plàstiques, Disseny i Imatge

	1 BAT	H		2 BAT	H
Matèria obligatòria	Dibuix Artístic I	3	Matèria obligatòria	Dibuix Artístic II	4
Matèria de modalitat I	Volum	3	Matèria de modalitat I	Disseny	4
Matèria de modalitat II	Projectes Artístics	3	Matèria de modalitat II	Fonaments Artístics	4
Matèria optativa anual (franja 1)	Dibuix Tècnic Aplicat a les Arts Plàstiques i al Disseny I	3	Matèria optativa anual	Dibuix Tècnic Aplicat a les Arts Plàstiques i al Disseny II	4
	Alemanya			Alemanya	

Matèries optatives trimestrals (franja 2)	<i>Tècniques d'Expressió Graficoplàstica (OC)</i>	3			16
	<i>Llenguatges artístics contemporanis</i>				
	<i>Projecte de Comissariat d'Exposicions</i>				
Matèries optatives trimestrals (franja 3)	<i>Creació Literària (Castellà)</i>	3			
	<i>Creació Literària (Català)</i>				
	<i>Disseny en 2D i 3D</i>				
	<i>Creació Literària (Alemany)</i>				
		18			

ARTS. Música i Arts Escèniques

	1 BAT	H		2 BAT	H
Matèria obligatòria	Arts Escèniques I	3	Matèria obligatòria	Arts Escèniques II	4
Matèria de modalitat I	Cultura Audiovisual	3	Matèria de modalitat I	Història de la Música i de la Dansa	4
Matèria de modalitat II	Cor i Tècnica Vocal I	3	Matèria de modalitat II	Cor i Tècnica Vocal II	4
Matèria optativa anual (franja 1)	Anàlisi Musical I	3	Matèria optativa anual	Anàlisi Musical II	4
	<i>Alemany</i>			<i>Alemany</i>	
Matèries optatives trimestrals (franja 2)	<i>Taller de Creació Escènica</i>	3			16
	<i>Creació fotogràfica i Cinema (OC)</i>				
	<i>Taller d'Interpretació i Posada en Escena</i>				
Matèries optatives trimestrals (franja 3)	<i>Creació Literària (Castellà)</i>	3			
	<i>Creació Literària (Català)</i>				
	<i>Creació Musical</i>				
	<i>Creació Literària (Alemany)</i>				
		18			

CIÈNCIES I TECNOLOGIA. Ciències

	1 BAT	H		2 BAT	H
Matèria obligatòria	Matemàtiques I	3	Matèria obligatòria	Matemàtiques II	4
Matèria de modalitat I	Biologia I	3	Matèria de modalitat I	Biologia II	4
Matèria de	Física I	3	Matèria de	Física II	4

modalitat II	Geologia i Ciències Ambientals I		modalitat II	Geologia i Ciències Ambientals II	
Matèria optativa anual (franja 1)	Química I	3	Matèria optativa anual	Química II	4
	<i>Francès</i>			<i>Alemanys</i>	
	<i>Alemanys</i>				
Matèries optatives trimestrals (franja 2)	<i>Matemàtica Aplicada</i>	3			16
	<i>Reptes Científics Actuals (Biologia)</i>				
	<i>Reptes Científics Actuals (Física)</i>				
	<i>Reptes Científics Actuals (Geologia)</i>				
Matèries optatives trimestrals (franja 3)	<i>Creació Literària (Castellà)</i>	3			
	<i>Creació Literària (Català)</i>				
	<i>Reptes Científics Actuals (Química)</i>				
	<i>Creació Literària (Alemanys)</i>				
		18			

CIÈNCIES I TECNOLOGIA. Tecnologia

	1 BAT	H		2 BAT	H
Matèria obligatòria	Matemàtiques I	3	Matèria obligatòria	Matemàtiques II	4
Matèria de modalitat I	Tecnologia i Enginyeria I	3	Matèria de modalitat I	Tecnologia i Enginyeria II	4
Matèria de modalitat II	Física I	3	Matèria de modalitat II	Física II	4
Matèria optativa anual (franja 1)	Química I	3	Matèria optativa anual	Química II	4
	Dibuix Tècnic I			<i>Dibuix Tècnic II</i>	
	<i>Programació I</i>				
	<i>Alemanys</i>				
Matèries optatives trimestrals (franja 2)	<i>Matemàtica Aplicada</i>	3			16
	<i>Robòtica</i>				
	<i>Reptes Científics Actuals (Física)</i>				
Matèries optatives trimestrals (franja 3)	<i>Creació Literària (Castellà)</i>	3			
	<i>Creació Literària (Català)</i>				
	<i>Reptes Científics Actuals (Química)</i>				
	<i>Disseny en 2D i 3D</i>				
	<i>Realitat virtual i realitat augmentada</i>				
	<i>Creació Literària (Alemanys)</i>				
		18			

HUMANITATS I CIÈNCIES SOCIALS. Humanitats

	1 BAT	H		2 BAT	H
Matèria de modalitat I	Llengua i Cultura Gregues I	4	Matèria de modalitat I	Llengua i Cultura Gregues II	4
Matèria obligatòria	Llengua i Cultura Llatines I	4	Matèria obligatòria	Llengua i Cultura Llatines II	4
Matèria de modalitat II	Història del Món Contemporani	4	Matèria de modalitat II	Història de l'Art	4
				Literatura Catalana	
Matèria optativa anual (franja 1)	Economia	3	Matèria optativa anual	Geografia	4
	Psicologia			Literatura Castellana	
	Alemanya			Alemanya	
Matèries optatives trimestrals (franja 2)	Món Clàssic (grec)	3			16
	Món Clàssic (romà)				
	Ciutadania, Política i Dret				
Matèries optatives trimestrals (franja 3)	Creació Literària (Castellà)	3			
	Creació Literària (Català)				
	Problemàtiques Socials				
	Formació i Orientació Personal i Professional				
	Creació Literària (Alemanya)				
		18			

HUMANITATS I CIÈNCIES SOCIALS. Ciències Socials

	1 BAT	H		2 BAT	H
Matèria obligatòria	Matemàtiques Aplicades a les Ciències Socials I	3	Matèria obligatòria	Matemàtiques Aplicades a les Ciències Socials II	4
Matèria de modalitat I	Economia	3	Matèria de modalitat I	Empresa i Disseny de Models de Negoci	4
Matèria de modalitat II	Història del Món Contemporani	3	Matèria de modalitat II	Història de l'Art	4
				Literatura Catalana	
Matèria optativa anual (franja 1)	Funcionament de l'Empresa	3	Matèria optativa anual	Geografia	4
	Psicologia			Literatura Castellana	
	Alemanya			Alemanya	
Matèries optatives trimestrals (franja 2)	Matemàtica Aplicada	3			16
	Problemàtiques Socials				
	Ciutadania, Política i Dret				
Matèries optatives	Creació Literària (Castellà)	3			
	Creació Literària (Català)				

trimestrals (franja 3)	<i>Emprenedoria</i>	
	<i>Formació i Orientació Personal i Professional</i>	
	<i>Creació Literària (Alemany)</i>	
		18

HUMANITATS I CIÈNCIES SOCIALS. Ciències Jurídiques

	1 BAT	H		2 BAT	H
Matèria obligatòria	Matemàtiques Aplicades a les Ciències Socials I	3	Matèria obligatòria	Matemàtiques Aplicades a les Ciències Socials II	4
Matèria de modalitat I	Llengua i Cultura Llatines I	3	Matèria de modalitat I	Llengua i Cultura Llatines II	4
Matèria de modalitat II	Història del Món Contemporani	3	Matèria de modalitat II	Empresa i Disseny de Models de Negoci	4
				Història de l'Art	
				Literatura Catalana	
Matèria optativa anual (franja 1)	Economia	3	Matèria optativa anual	Geografia	4
	<i>Funcionament de l'Empresa</i>			Literatura Castellana	
	<i>Psicologia</i>			<i>Alemany</i>	
	<i>Alemany</i>				
					16
Matèries optatives trimestrals (franja 2)	<i>Matemàtica Aplicada</i>	3			
	<i>Món Clàssic (romà)</i>				
	<i>Ciutadania, Política i Dret</i>				
Matèries optatives trimestrals (franja 3)	<i>Creació Literària (Castellà)</i>	3			
	<i>Creació Literària (Català)</i>				
	<i>Problemàtiques Socials</i>				
	<i>Emprenedoria</i>				
	<i>Formació i Orientació Personal i Professional</i>				
	<i>Creació Literària (Alemany)</i>				
		18			

CFGM Sistemes Microinformàtics i Xarxes

Família professional: Informàtica i comunicacions

Aquests estudis postobligatoris capaciten per instal·lar i mantenir serveis de xarxes fixes i mòbils, serveis d'Internet i sistemes informàtics i també per prestar suport als usuaris i usuàries. Tenen una durada de 2.000 hores (1.650 lectives en un centre educatiu i 350 pràctiques en un centre de treball) distribuïdes en dos cursos acadèmics.

HORARI: 1r curs: de 8:00 a 14:40, de dilluns a divendres

2n curs: de 13:40 a 20:00, de dilluns a divendres



PLA D'ESTUDIS

- Muntatge i manteniment d'equips
- Sistemes operatius monolloc
- Aplicacions ofimàtiques
- Sistemes operatius en xarxa
- Xarxes locals
- Seguretat informàtica
- Serveis de xarxa
- Aplicacions web
- Anglès professional
- Digitalització aplicada als sectors productius
- Sostenibilitat aplicada al sistema productiu
- Itinerari personal per a l'ocupabilitat I
- Itinerari personal per a l'ocupabilitat II
- Projecte intermodular
- Mòdul professional optatiu

CFGS Desenvolupament d'Aplicacions Multiplataforma

Família professional: Informàtica i comunicacions

Aquests estudis postobligatoris capaciten per desenvolupar, implantar, documentar i mantenir aplicacions informàtiques multiplataforma, utilitzant tecnologies i entorns de desenvolupament específics, garantint l'accés a les dades de forma segura i complint els criteris de usabilitat i qualitat exigides en els estàndards establerts. Tenen una durada de 2.000 hores (1.683 lectives en un centre educatiu i 317 de pràctiques en un centre de treball) distribuïdes en dos cursos acadèmics.

HORARI: 1r i 2n curs: de 13:40 a 20:00, de dilluns a divendres



PLA D'ESTUDIS

- Principis de manteniment electromecànic
- Química aplicada
- Mostreig i operacions unitàries de Laboratori
- Proves fisicoquímiques
- Serveis auxiliars en el laboratori
- Seguretat i organització en el laboratori
- Tècniques bàsiques de microbiologia i bioquímica
- Operacions d'anàlisi química
- Assajos de materials
- Emmagatzematge i distribució en el laboratori
- Anglès professional
- Digitalització aplicada als sectors productius
- Sostenibilitat aplicada al sistema productiu
- Itinerari personal per a l'ocupabilitat I

- Itinerari personal per a l'ocupabilitat II
- Projecte Intermodular
- Mòdul professional optatiu

CFGM Operacions de Laboratori

Família professional: Química

Aquests estudis capaciten per realitzar assajos de materials, anàlisis fisicoquímiques, químiques i biològiques, mantenint operatius els equips i les instal·lacions de serveis auxiliars, complint les normes de qualitat i prevenció de riscos laborals i de protecció ambiental. La durada és de 2.000 hores (1.617 en un centre educatiu i 383 en un centre de treball) distribuïdes en 2 cursos acadèmics.

HORARI: 1r i 2n curs: de 8:00 a 14:40, de dilluns a divendres



PLA D'ESTUDIS

- Principis de manteniment electromecànic
- Química aplicada
- Mostreig i operacions unitàries de Laboratori
- Proves fisicoquímiques
- Serveis auxiliars en el laboratori
- Seguretat i organització en el laboratori
- Tècniques bàsiques de microbiologia i bioquímica
- Operacions d'anàlisi química
- Assajos de materials
- Emmagatzematge i distribució en el laboratori
- Anglès professional

- Digitalització aplicada als sectors productius
- Sostenibilitat aplicada al sistema productiu
- Itinerari personal per a l'ocupabilitat I
- Itinerari personal per a l'ocupabilitat II
- Projecte Intermodular
- Mòdul professional optatiu

CFGS Laboratori d'Anàlisi i Control de Qualitat

Família professional: Química

Aquests estudis postobligatoris capaciten per organitzar i supervisar l'activitat d'un laboratori i per desenvolupar i aplicar tècniques d'assaig i anàlisis físiques, químiques i microbiològiques sobre matèries primeres i productes químics o alimentaris per a la investigació o el control de qualitat. La durada és de 2.000 hores distribuïdes en dos cursos acadèmics.

HORARI: 1r i 2n curs: de 13:40 a 20:00, de dilluns a divendres



PLA D'ESTUDIS

- Mostreig i preparació de la mostra
- Anàlisis químiques
- Anàlisi instrumental
- Assajos físics
- Assajos fisicoquímics
- Assajos microbiològics

- Assajos biotecnològics
- Qualitat i seguretat en el laboratori
- Anglès professional
- Digitalització aplicada als sectors productius
- Sostenibilitat aplicada al sistema productiu
- Itinerari personal per a l'ocupabilitat I
- Itinerari personal per a l'ocupabilitat II
- Projecte intermodular
- Mòdul professional optatiu

CFGM Construcció

Família professional: Edificació i Obra Civil

Aquests estudis capaciten per executar obres de paleta i de formigó, complint les condicions i terminis establerts així com les prescripcions de qualitat, seguretat i medi ambient, organitzant-ne, controlant-ne i valorant-ne els treballs. La durada és de 2.000 hores (1.650 en un centre educatiu i 350 en un centre de treball) distribuïdes en dos cursos acadèmics.

HORARI: 1r i 2n curs: de 8:00 a 14:40, de dilluns a divendres



PLA D'ESTUDIS

- Construcció
- Interpretació de plànols de construcció
- Fàbriques
- Revestiments
- Encofrats
- Formigó armat
- Organització de treballs de construcció

- Obres d'urbanització
- Paviments, enrajolats i aplacats
- Cobertes
- Impermeabilitzacions i aïllaments
- Anglès professional
- Digitalització aplicada als sectors productius
- Sostenibilitat aplicada al sistema productiu
- Itinerari personal per a l'ocupabilitat I
- Itinerari personal per a l'ocupabilitat II
- Projecte intermodular
- Mòdul professional optatiu
- Formació en centres de treball (FCT). (pràctiques)
- Tutoria

CFGS Organització i Control d'Obres de Construcció

Família professional: Edificació i Obra Civil

Aquests estudis capaciten per organitzar, a peu d'obra, treballs d'execució d'edificació i obra civil, gestionant recursos, coordinant talls i controlant unitats d'obra realitzades, d'acord amb les especificacions del projecte, la planificació de l'obra, les instruccions rebudes, la normativa aplicable i les condicions que s'estableixen en matèria de qualitat, seguretat, salut laboral i medi ambient. La durada és de 2.000 hores distribuïdes en dos cursos acadèmics (1.485 en un centre educatiu i 515 (hores d'estada a l'empresa) en un centre de treball).

HORARI: 1r i 2n curs: de 13:40 a 20:00, de dilluns a divendres



PLA D'ESTUDIS

- Estructures de construcció
- Amidaments i valoracions de construcció
- Replanteigs de construcció
- Planificació de construcció
- Documentació de projectes i obres de construcció
- Processos constructius en edificació
- Processos constructius en obra civil
- Control d'estructures de construcció
- Control d'execució en obres d'edificació
- Control d'execució en obra civil
- Rehabilitació i conservació d'obres de construcció
- Anglès professional
- Digitalització aplicada als sectors productius
- Sostenibilitat aplicada al sistema productiu
- Itinerari personal per a l'ocupabilitat I
- Itinerari personal per a l'ocupabilitat II
- Projecte intermodular d'organització i control d'obres de construcció
- Mòdul professional optatiu

PFI Muntatge i Manteniment d'Equips Informàtics

Família professional: Informàtica i comunicacions

Aquests estudis capaciten per dur a terme operacions auxiliars de muntatge i manteniment de sistemes microinformàtics, perifèrics i xarxes de comunicació de dades. Tenen una durada total de 1.000 hores, un curs acadèmic. HORARI: Un únic curs: de 8:00 a 14:40, de dilluns a divendres



PLA D'ESTUDIS

Mòduls de Formació Professional

- Operacions bàsiques de muntatge i manteniment de sistemes i components informàtics.
- Operacions auxiliars per a la configuració i l'exploració.
- Treballs auxiliars en la instal·lació i manteniment de xarxes per a transmissió de dades.
- Mòdul de formació bàsica en prevenció de riscos laborals.
- Mòdul de projecte integrat.
- Mòdul de formació en centres de treball. 180 hores.

Mòduls de Formació Bàsica i General

- Estratègies i eines de comunicació.
- Coneixement de l'entorn social i territorial.
- Estratègies i eines matemàtiques.
- Incorporació al món professional.

PFI Activitats Esportives

Família professional: Activitats físiques i esportives

Aquests estudis capaciten per dur a terme tasques auxiliars en l'àmbit de l'organització i la dinamització d'activitats i en el funcionament d'instal·lacions esportives. Tenen una durada total de 1.000 hores, un curs acadèmic.

HORARI: Un únic curs: de 8:00 a 14:40, de dilluns a divendres



PLA D'ESTUDIS

Mòduls de Formació Professional

- Assistència en l'Organització d'Espais, Activitats i

- Repartiment de Material en la Instal·lació Fisicoesportiva
- Operacions Bàsiques de suport d'Emergències en
- Instal·lacions Esportives
- Primers Auxilis
- Fonaments de les Activitats Físiques i Esportives
- Projecte Integrat
- Formació Bàsica en Prevenció de Riscos Laborals
- Formació Pràctica en Empreses (mínim 180 hores)

Mòduls de Formació General

- Estratègies i Eines de Comunicació
- Entorn Social i Territorial
- Estratègies i Eines Matemàtiques
- Incorporació al Món Professional
- Tutoria, seguiment i orientació personalitzada

8. Marc horari

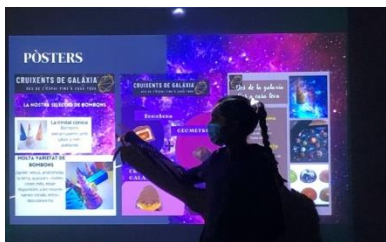
Torn de matí	ESO, Batxillerat, CFGM Construcció, CFGM Operacions de Laboratori, 1 CFGM SMIX, PFI
Torn de tarda	2 CFGM SMIX, CFGS DAM, CFGS LACQ, CFGS OCOC

	dilluns	dimarts	dimecres	dijous	divendres
08:00 a 09:00					
09:00 a 10:00					
10:00 a 10:20	D e s c a n s				
10:20 a 11:20					
11.20 a 12:20					
12:20 a 12:40	D e s c a n s				
12:40 a 13:40					
13:40 a 14:40					
14:40 a 15:40					
15:40 a 16:40					
16:40 a 17:00	D e s c a n s				
17:00 a 18:00					
18:00 a 19:00					
19:00 a 20:00					

9. Calendari 2026-2027

Pendent de publicació

10. Projectes



Aprenentatge basat en projectes. A 1r, 2n i 3r d'ESO diversifiquem la metodologia i promovem la cooperació amb 4 h setmanals de projectes a 2n.



Cinema en curs. Introduïm el llenguatge audiovisual a 2n d'ESO i fem cinema documental a cultura audiovisual, matèria de la modalitat d'Arts a batxillerat.



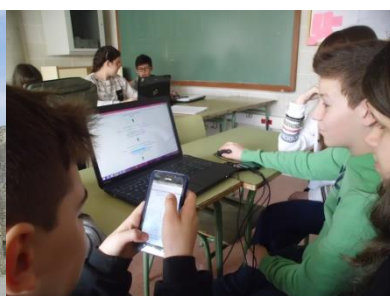
Mogudes. Fem actuacions musicals i presentacions de treballs en hores de pati a la biblioteca, organitzades pels departaments.



Anglès. Fomentem l'ús de l'anglès com a llengua vehicular de diferents matèries i organitzem intercanvis amb centres britànics.



Francès i alemany. Oferim francès com a 1a llengua a l'ESO i fem intercanvis amb centres francesos. A BAT, a més de l'anglès, fem francès i alemany.



Noves tecnologies. Fomentem les TIC incorporant-les a l'aula (Moodle, G-Suite...) i participant en tallers, concursos i activitats externes (mSchools, YOMO...).



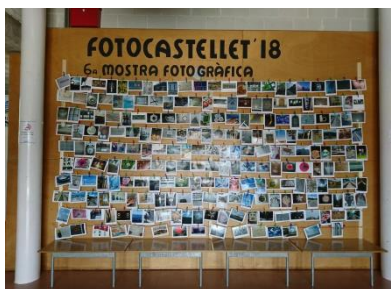
Suport vital bàsic. Formem l'alumnat perquè sàpiga reaccionar davant de situacions d'emergència.



Manresada i Barcelonada. Participem en les dues gimcanes tecnològiques de descoberta de Manresa (1 ESO) i Barcelona (1 BAT) amb l'ajuda de les TIC.



Gimcana matemàtica. 1r d'ESO participa en aquesta activitat de proves matemàtiques recorrent la ciutat de Manresa.



Fotografia matemàtica. Organitzem aquest concurs per fomentar el pensament matemàtic i la creativitat.



Premis a l'Excel·lència. Fem un reconeixement a l'excel·lència artística, esportiva, acadèmica, i a la millor actitud personal.



Tutoria. Treballem la cohesió de grup, donant valor a l'amistat i a la convivència, i acompanyem l'alumnat en la nova etapa.

11. Atenció a la diversitat

A l'Institut Castellet ens plantegem l'atenció a la diversitat com un conjunt coherent i interrelacionat d'actuacions dirigides a crear un **context educatiu inclusiu**, basat en la personalització dels aprenentatges, l'organització flexible del centre, l'avaluació formativa i formadora, i l'orientació personal, acadèmica i professional.

L'Institut Castellet entén la diversitat com:

- Una **riquesa** que cal preservar i potenciar, detectant-la adequadament i atenent-la de manera que cada alumne desenvolupi les seves aptituds en benefici propi i de tota la comunitat educativa.
- Una **oportunitat** que ens permet diversificar les metodologies d'ensenyament-aprenentatge i que ens impulsa a treballar col·laborativament aprofitant els interessos i talents de cadascun dels alumnes.
- Un **repte** que ens porta a reflexionar permanentment sobre la nostra pròpia organització, a ser crítics i a perseguir la millora contínua.

És per això que atenem la diversitat amb:

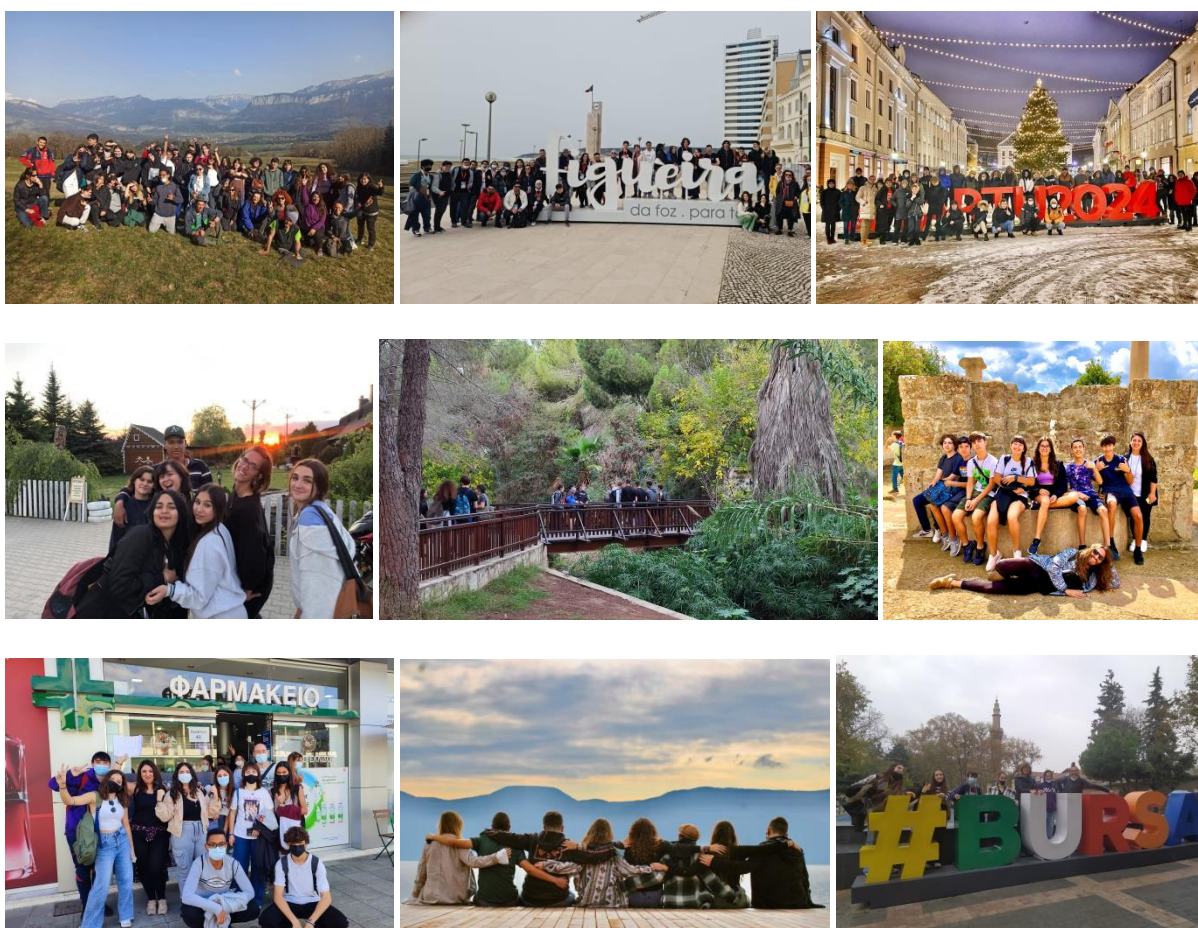
- **Metodologies** d'ensenyament-aprenentatge basades en projectes, que permeten un treball cooperatiu, inclusiu i motivador. Projectes de 4 hores a 2n d'ESO.
- **Ampliació d'un grup** a 2n i 4t d'ESO que ens permeten reduir el nombre d'alumnes i millorar l'atenció individualitzada.
- **SIEI** (suport intensiu per a l'escolarització inclusiva), per atendre alumnat amb necessitats educatives especials derivades de limitacions molt significatives.
- **Grup d'alt rendiment**, per atendre les necessitats d'alumnes amb talents en diverses àrees: verbal, matemàtic, lògic, creatiu, social...
- **Hores B:** reducció dels grups en dues meitats en les matèries de tecnologia i ciències naturals de 1r a 3r d'ESO per treballar amb comoditat als laboratoris i tallers.
- **Desdoblament d'una hora**, a Música de 1r i 2n d'ESO, Socials de 1r d'ESO, Matemàtiques a 1r d'ESO, i Anglès a 1r i 2n de batxillerat.
- **Dos professors a l'aula:** suport docent d'un altre professor de la matèria o de psicopedagogia per atendre necessitats concretes d'atenció individualitzada.
- **Vetllador**, que dona suport en casos de necessitats específiques que cal atendre a dins de l'aula ordinària.
- **Tècnic d'integració social**, que atén l'alumnat que requereix d'un suport específic per a la seva integració en el centre.
- **Projecte Futur:** projecte de diversificació curricular per tal que els alumnes comencin a conèixer el món laboral.
- **UEC** (unitat d'escolarització compartida), La Clau (Manresa), un centre especialitzat per atendre alumnat fora del context escolar ordinari, treballant per projectes.

10. Erasmus

A l'Institut Castellet estem compromesos amb la millora de les llengües estrangeres i la potenciació dels cicles formatius. És per això que participem en el programa de mobilitat internacional Erasmus Plus. Els objectius de la nostra participació en el programa Erasmus són:

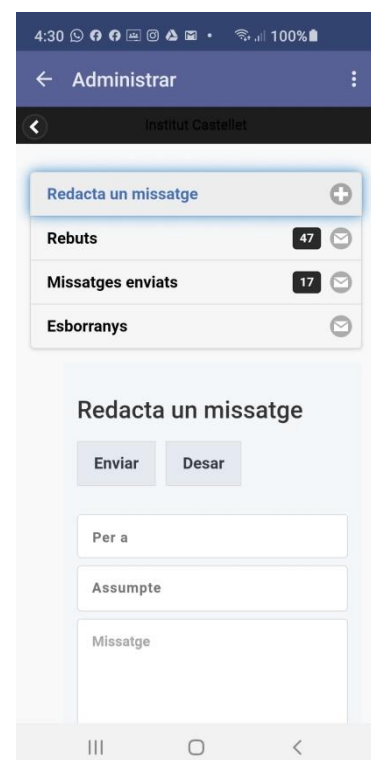
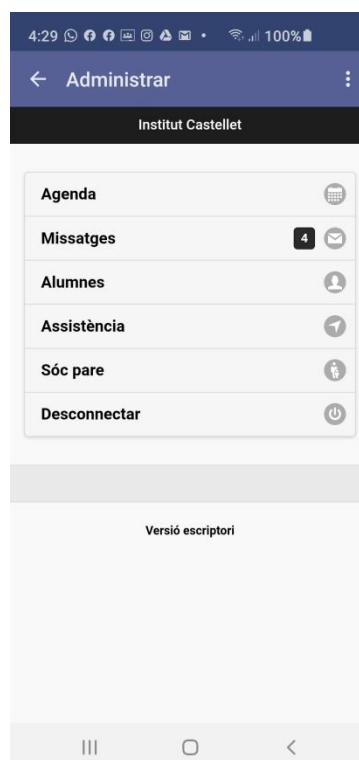
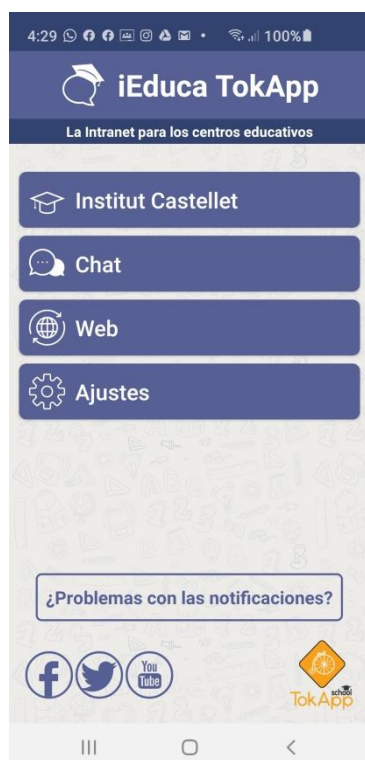
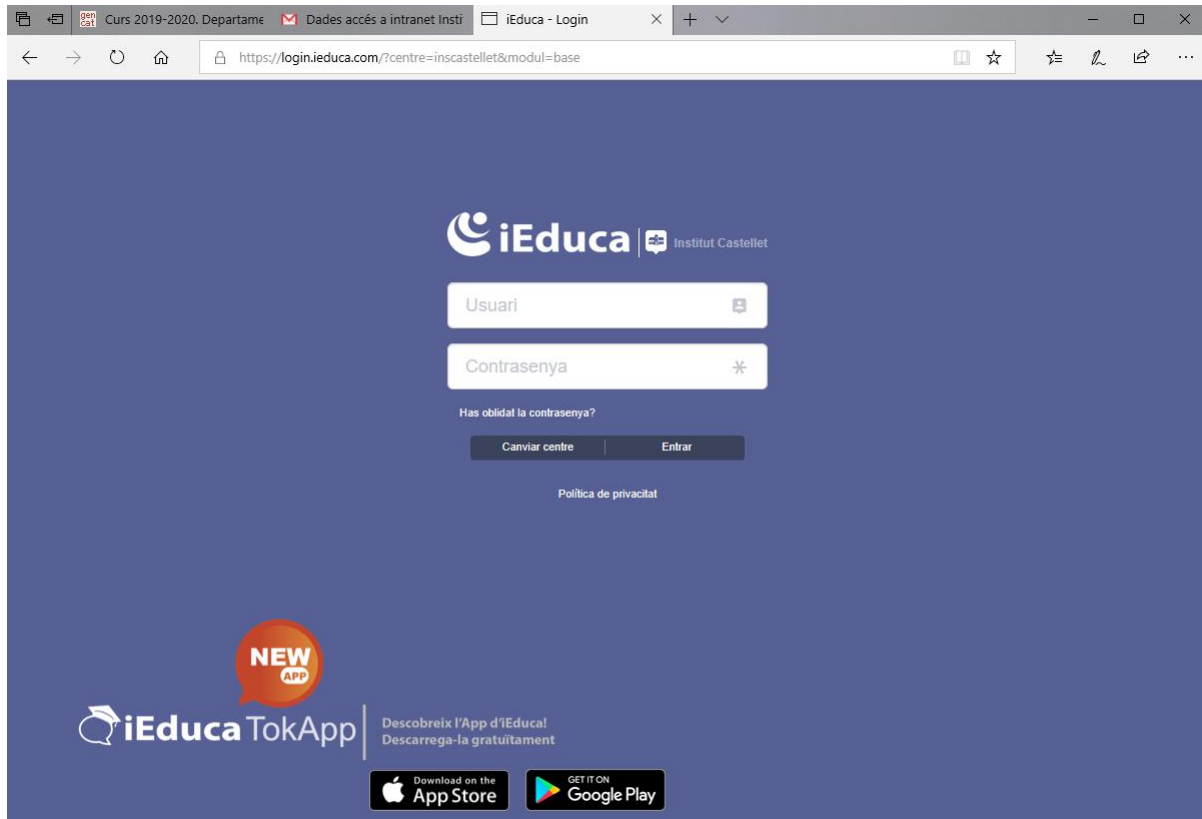
- Facilitar la formació dels nostres alumnes en empreses d'altres països europeus.
- Fomentar la mobilitat cap a altres països europeus d'alumnat i professorat de tots els nostres ensenyaments, per practicar les llengües estrangeres que aprenen al centre i conèixer altres formes de viure.
- Ampliar la nostra xarxa de centres educatius socis, per a l'intercanvi de bones pràctiques i estades de professorat en forma de *job shadowing*.

La qualitat dels nostres projectes Erasmus ens ha permès obtenir nombrosos reconeixements. És especialment significativa l'obtenció la Carta Erasmus en Educació Superior i de les acreditacions Erasmus en Educació Escolar i en Formació Professional, que comporten molts avantatges perquè ens permetrà augmentar la mobilitat d'alumnat i professorat fins al 2027.



11. Plataforma iEduca

iEduca és la plataforma de comunicació de l'Institut amb les famílies. Des del mòbil o des d'un ordinador podreu consultar les absències i justificar-les, i mantenir un contacte permanent amb el tutor individual. A l'inici del curs, us facilitarem l'usuari i la contrasenya, i us explicarem com funciona.



12. Emergències meteorològiques

Quan una situació meteorològica adversa pugui comportar un risc per a les persones, és possible que calgui suspendre les classes. Si això succeeix, us informarem per dues vies:



us enviarem un missatge a través de la plataforma iEduca



publicarem una nota al [moodle](#):



el retorn a la normalitat us el comunicarem pels mateixos mitjans



RECORDEU! Per evitar riscos innecessaris, és molt important:



mantenir la calma



esperar les indicacions que us arribaran de l'Institut

També es pot obtenir informació sobre la situació d'emergència per les següents vies:

Webs dels Ajuntaments	Sant Vicenç de Castellet	www.svc.cat
	El Pont de Vilomara i Rocafort	www.elpont.cat
	Castellgalí	www.castellgali.cat
Telèfons d'Atenció Ciutadana	Ajuntament de Sant Vicenç de Castellet	93 693 06 11
	Ajuntament del Pont de Vilomara i Rocafort	93 831 88 11 Urgències: 608 999 666
	Ajuntament de Castellgalí	93 833 00 21
Telèfon INS Castellet		93 833 07 51
Telèfon del Consell Comarcal del Bages		93 693 03 50
Web del Consell Comarcal del Bages		www.ccbages.cat

Recordeu que en situacions d'emergència és molt important **mantenir la calma** i **esperar les indicacions** que us arribaran de l'Institut, per tal d'evitar riscos innecessaris.

13. L'AFaic

L'Associació de Famílies d'Alumnes de l'Institut Castellet (AFaic) és una entitat sense ànim de lucre que agrupa tots els pares i mares d'aquest institut que hi vulguin pertànyer. L'objectiu fonamental és contribuir a la millora de la qualitat de l'ensenyament que reben els nostres fills i filles.



Col·laborem en projectes com:

- Reciclatge i venda de llibres de text
- Lloguer de guixetes
- Cinema en curs
- Premis Sant Jordi
- Classes de reforç
- Dinamitzadors esportius
- Fotografies de grup
- Revista
- Material i equipaments del centre
- Coordinació dels pares i mares delegats

Ens reunim una vegada al mes per compartir opinions.

Els pares i mares que ara formen la Junta s'han de renovar cada quatre anys. Així doncs, seria bo que hi hagués més pares i mares disposats a oferir una estona del seu temps. Tots us ho agraïrem.

LA FIGURA DELS PARES I MARES DELEGATS DE CLASSE

La figura dels delegats de classe és molt important, ja que han de ser el vincle de comunicació obert de manera permanent i directe entre els pares i mares d'una classe i l'AFaic i l'institut.

Els delegats s'encarregaran de:

- Propiciar el contacte i la relació entre tots els pares i mares de la classe.
- Transmetre les inquietuds i interessos dels pares i mares del seu grup.
- Mantenir contacte directe amb el tutor/a de la seva classe, per tal de rebre informació de les activitats de tot tipus que es duguin a terme.
- Assistir a les reunions de delegats de pares i mares que es convoquin.

Si esteu interessats en ser delegat/da del vostre grup, poseu-vos en contacte amb l'AFaic o bé amb el vostre tutor.

Correu electrònic de l'AFaic: ampaiescastellet@gmail.com

Instagram: <https://www.instagram.com/ampaiescastellet>

Facebook: <https://www.facebook.com/ampa.iescastellet.1>

